

DIGITAL VIDEO RECORDER
REMOTE ADMINISTRATION SYSTEM

GEBRUIKERSHANDLEIDING



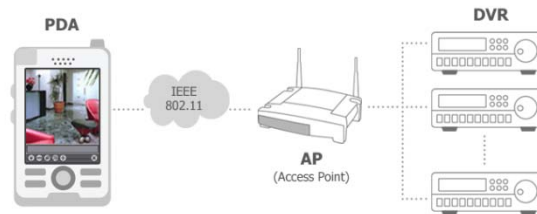
Xineron RAS Mobile

RAS Mobile geeft u de mogelijkheid om toegang te krijgen tot externe sites en live video te bekijken met gebruik van een op Windows Mobile gebaseerde PDA op ieder moment en op bijna elke locatie.

De systeemvereisten van de PDA om gebruik te kunnen maken van het RAS Mobile programma zijn:

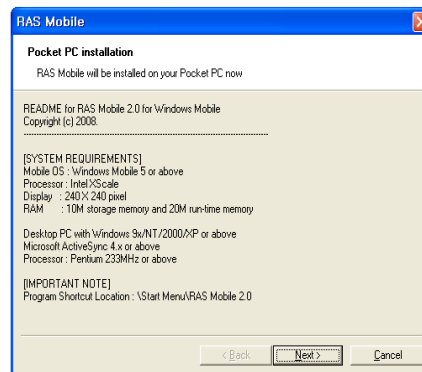
- Besturingssysteem: Microsoft® Windows® Mobile 5 of hoger
- Processor: Intel Xscale of Marvell Xscale
- Display: 240x240 pixel, 320x240 pixel of 640x480 pixel
- RAM: 10M opslaggeheugen en 20M werkgeheugen
- Wireless LAN: Support IEEE 802.11
- Desktop PC met Microsoft® Windows® 2000/Sever 2003/XP/Vista
- Microsoft ActiveSync 4.5 of hoger
- Processor: Pentium 233MHz of hoger

System Diagram

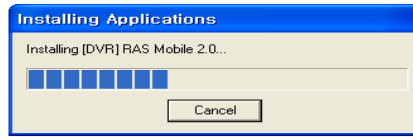


Installatie

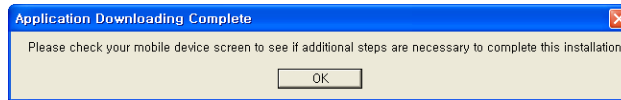
1. Installeer het Microsoft ActiveSync programma op de PC en verbind de PDA met de PC.
2. Open het RAS_Mobile.exe bestand.
3. Wanneer het volgende scherm verschijnt, klik op Next.




4. De balk laat de vooruitgang van de installatie zien.



5. Wanneer het volgende scherm verschijnt, klik op OK om de installatie te voltooien.
6.



6. Na het installeren van de RAS Mobile software, zal het programma geïnstalleerd worden in de My Device\Program Files\RAS Mobile 2.1.5 map. Op het bureaublad vindt u dan het RAS Mobile pictogram . Dubbelklik op het pictogram of open: My Device\Program Files\RAS Mobile 2.1.5\RAS_Mobile.exe.







OPMERKING: Om het programma te verwijderen, selecteer *Start* op de werkbalk van de PDA. Ga naar *Settings > System > Control panel > Add/Delete programs > [DVR] RAS Mobile 2.1.5*. Als u op de *Delete* toets drukt wordt het programma verwijderd.


Configuratie en bediening

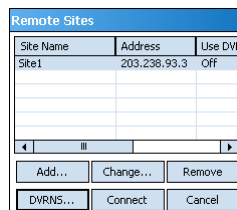
Het grafische gebruikers interface (GUI: Graphical User Interface) van RAS Mobile ziet er uit zoals hieronder getoond. De beschrijving van ieder menuknop volgt.



- 1) Monitor scherm: Laat live videobeelden zien van de camera's op de externe site.
- 2) Status informatie: Laat RAS Mobile versie informatie en de statusinformatie van de externe site connectie zien.
- 3) Menuknoppen: Voor het uitvoeren van de RAS Mobile functies.


 Connectie	 Camera	 Scherm modus
 Beeld aanpassing	 PTZ Bediening	 Disconnectie

-  **Connectie:** Klik op de knop om de externe site, DVRNS instellingen en de externe verbinding te configureren.



- **Change...**: Selecteer de site die u wilt veranderen en klik op de Change... knop. Pas vervolgens de site informatie aan.
- **Remove**: Selecteer de site die u wilt verwijderen en klik op de Remove knop.
- **DVRNS**: Hiermee kunt u instellingen maken voor de DVRNS functie en het DVR Name Service scherm wordt getoond. Voer het IP adres en poortnummer in van de DVRNS server. Het IP adres en poortnummer dat u invoert moet overeenkomen met de waardes die u ingesteld heeft tijdens de DVRNS configuratie op de externe DVR waarmee u de verbinding wilt maken.
- **Connect**: Selecteer de site waarmee u verbinding wilt maken en klik op Connect. Zodra u verbonden bent met de externe site zal de live video van camera 1 te zien zijn. Als de verbinding mislukt zal een foutmelding gegeven worden in het Status Information scherm.
- **Add**: Klik hierop om een externe site toe te voegen.

- **Site Name**: Voer de naam van de site in. Tot 32 karakters kunnen gebruikt worden voor de naam.
- **IP Address**: Voer het IP adres in van de externe site.
- **Watch Port**: Stel het poortnummer in van het Watch programma. Het IP poortnummer van Watch Port moet overeenkomen met de waarde die ingesteld is tijdens de netwerkconfiguratie van de externe DVR.
- **Use DVRNS**: Selecteer of u wel of niet gebruik wil maken van de DVRNS functie. Wanneer u de DVRNS functie gebruikt, dan kunt u de naam van de externe site die geregistreerd staat op de DVRNS server gebruiken in plaats van het IP adres in het IP Address vak. De naam die u invoert moet overeenkomen met de naam die u ingevoerd heeft tijdens de configuratie van de DVRNS op de externe DVR.
- **User ID / Password**: Voer de gebruikersnaam en wachtwoord in van de externe site om toegang te krijgen. Als u een gebruikersnaam en wachtwoord heeft ingevuld, dan zal er automatisch verbinding worden gemaakt met de site. Tot 32 karakters kunnen gebruikt worden voor de gebruikersnaam en tot 10 karakters kunnen gebruikt worden voor wachtwoorden.

 **Camera**: Laat de knoppen van de camera zien. Klik op de gewenste camera knop om de camera te selecteren die u wilt bekijken. Live videobeelden van de geselecteerde camera en de OSD informatie (incl. Cameranaam, tijd en datum) worden getoond op het monitor scherm. Er komt No Video in het scherm te staan wanneer er geen videosignaal van de geselecteerde camera is.

OPMERKING: Het aantal cameraknoppen is afhankelijk van de specificaties van de externe DVR.

Schermodus: Hiermee kunt u het gewenste scherm layout selecteren. De beschikbare formaten zijn:

enkel scherm,



quad en


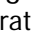


volledig scherm.




OPMERKING: De geselecteerde camera in het quad scherm wordt in het groen omlijnd.


OPMERKING: PTZ besturing in het volledige scherm modus wordt uitgevoerd met behulp van de pijltjes toetsen van het PDA apparaat. Door op een willekeurige plek op het scherm in het volledige scherm modus te klikken, wordt er terug gegaan naar het vorige scherm modus.

 **Beeld aanpassing:** Hiermee kunt u de helderheid (brightness), contrast, tint (hue) en verzadiging (saturation) van het beeld aanpassen. Door op  (Undo) te klikken wordt de beeldverwerking geannuleerd en wordt het oorspronkelijke beeld opnieuw geladen.



 **PTZ besturing:** Hiermee kunt u de pan, tilt, iris en zoom besturen van de camera op de externe site. U kunt ook bepaalde posities als preset (voorkeuze instelling) instellen en naar gewenste zichten (posities van de camera) gaan.



 **Disconnectie:** Hiermee wordt de huidige verbinding verbroken en sluit het RAS Mobile programma af.